

Hämeenlinna Miemala ja Kirkonkulma Purettavien sähkölinjojen pylväiden poiston arkeologinen valvonta 2019



Hannu Poutiainen
Janne Soisalo



Tilaaaja: Elenia Oy

Sisältö

Perustiedot	2
Valvonta	2
Työ	3
Kartat	5
Kuvia	7

Kansikuva: Pylvästä poistetaan Miemalan muinaisjäänösalueella.

Perustiedot

Alue: Hämeenlinna, Miemalan vanhan kylätontin alue ja liepeet (mjrek 1000032856) sekä Kirkonkulman alue Vanajan vanha pappila (1000023248) muinaisjäänöksen etelä-kaakkoispuolisella alueella, mistä runsaasti hajalöytöjä.

Tarkoitus: Valvoa tuleeko pylväiden poiston yhteydessä esiin kiinteää muinaisjäänöstä tai muita arkeologisia jäänöksiä, jotka voisivat vaatia tarkempaa tutkimusta.

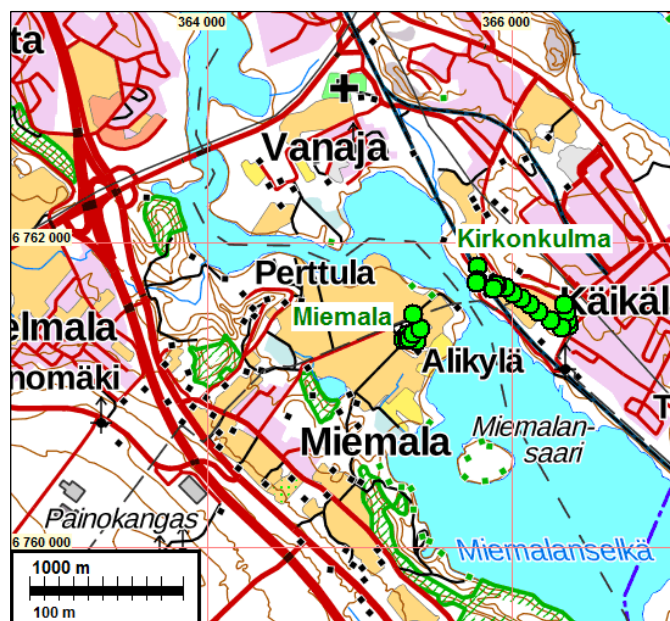
Työaika: Maastotyö 11.4. ja 15.4 sekä 7.5 2019.

Kustantaja: Elenia Oy

Tutkimuslupa: 27.6.2018 MV/100/05.04.01.02/2018 ja 7.9.2018 (MV/192/05.01.00/2018) ja 12.10.2018, MV/181/05.04.01.02/2018.

Tekijät: Mikroliitti Oy, Hannu Poutiainen ja Janne Soisalo. Raportin koostaminen Timo Jusila.

Tulokset Valvottiin 26 vanjan sähkölinjan pylvään poistotyö. Pylväidenpoiston yhteydessä ei havaittu merkkejä muinaisjäänöksistä.



Valvotut pylväskohdat vihrein palloin

Valvonta

Elenia Oy on tekemässä maakaapelointia Hämeenlinnan Miemalan ja Kirkonkulman alueilla. Suunnitellun maa-kaapelinlinjan reitiltä ja sen lähiympäristöstä tunnetaan useita rautakaudelle ja historialliseen aikaan ajoittuvia kiinteitä muinaisjäänöksiä ja irtolöytöpaikkoja.

Museoviraston lausunnossa 9.5.2018 (MV/192/05.01.00/2018) edellytettiin valvontojen ja koe-tutkimusten lisäksi purettavilta sähkölinjoilta poistettavien pylväiden purkutyön arkeologista val-

vontaa niiltä osin kun pylvääät sijoittuvat muinaisjäännösalueille ja niiden liepeille (lausunnon karttaliitteessä esitetysti).

Elenia Oy tilasi Museoviraston edellyttämät tutkimukset ja valvonnat Mikroliitti Oy:ltä. Tähän maakaapelointihankkeeseen liittyvät Museoviraston edellyttämät muut tutkimukset tehtiin kesällä ja syksyllä v. 2018 ja tammikuussa 2019. Ne ovat:

Poutiainen & al 2018: Hämeenlinna Miemala, Alikylä arkeologinen koetutkimus maakaapelilinjal-
la. Heinäkuu 2018.

Poutiainen & al 2018: Hämeenlinna Vanajan vanha pappila koetutkimus maakaapelilinjalla. Hei-
näkuu 2018.

Poutiainen & al 2018: Hämeenlinna Vanaja Kirkonkulma Maakaapelin kaivamisen arkeologinen
valvonta. Joulukuu 2018.

Poutiainen & al 2018: Hämeenlinna Miemala Maakaapelin kaivamisen arkeologinen valvonta.
Loka-marraskuu 2018.

Poutiainen & al 2019: Hämeenlinna Vanajan vanha pappila arkeologinen valvonta. Tammikuu
2019.

Nyt tehty pylväidenpoiston arkeologinen valvonta on viimeinen tähän maakaapelointihankkeeseen liittyvä, Museoviraston vaatima arkeologinen työ Miemalassa ja Kirkonkulmalla.

Valvonnan tekivät Hannu Poutiainen (Kirkonkulmalla 11.4. ja 15.4) ja Janne Soisalo (Miemalassa 7.5.)

Työ

Hämeenlinnan Kirkonkulman alueelta, sekä Alikylän Miemalan muinaisjäännösalueelta poistettiin maakaapelointiin liittyvässä hankkeessa useita sähköpylväitä. Kirkonkulman alueella muutamat, mutta eivät suinkaan kaikki, olivat sellaisilla paikoilla, joilla pylvääät piti Museoviraston lausunnon mukaisesti poistaa arkeologisessa valvonnassa. Asia johtui siitä, että arkeologisessa valvonnassa kaivetun maakaapelilinjan osuus kulkee osin eri reittiä kuin poistettavaksi tullut ilmajohto pylväineen.

Työteknisistä syistä johtuen pylvääät kuitenkin poistettiin systemaattisesti tietyssä järjestyksessä. Sen takia arkeologisen valvonnan kuluessa poistettavaksi tuli myös sellaisia pylväitä, joiden poistamisessa, Museoviraston lausunnon mukaisesti, ei edellytetty arkeologista valvontaa.

Arkeologisessa valvonnassa sähköpylväitä poistettiin kolmelta eri alueelta. Niistä yksi sijaitsee Rautaruukintien varressa kaasuaseman vieressä pellolla ja pellon reunassa. Siellä arkeologisessa valvonnassa poistettiin kaksi pylvästä. Toinen alue on Vanajan vanhan pappilan alueella ja sen tuntumassa. Siellä arkeologisessa valvonnassa poistettiin kolme pylvästä. Niistä yksi sijaitsi kedolla pappilan kiviavetan kaakkoispuolella, yksi peltoalueen luoteispäässä radan tuntumassa ja yksi vanhan pappilan piha-alueella päärakennuksen pohjoispuolella. Kolmas alue sijaitsee Miemalansalmen rannalla sataman ja varastoalueen tuntumassa. Siellä arkeologisessa valvonnassa poistettiin kolme pylvästä. Ne sijaitsivat Pappilansalmentien varressa.

Kyseisillä alueilla oli sähköpylväitä kolmea eri tyyppiä, kaikki kuitenkin puupylväitä, halkaisijaltaan noin 40 cm. Suurin osa niistä koostui yhdestä vapaasti seisovasta harustamattomasta pylvästä. Sellaisen poistaminen oli sinänsä yksinkertaista. Pylväs poistettiin maasta nostaan se ylös kaivinkoneen kouralla. Poistamisen jälkeen maahan jäi halkaisijaltaan runsaan 40 cm ko-

koinen ja 1,5 – 2 m syvyinen reikä. Se peitettiin kaapimalla siihen maa-ainesta reiän vierestä. Kaikki Miemalassa sijaitsevat pylväät olivat tätä tyyppiä.

Yksinkertaisten pylväiden lisäksi oli kaksoispylväitä eli A-pylväitä. Niitä oli kahta tyyppiä. Toisessa tyyppissä toinen pylväistä oli kohtisuorassa ylöspäin ja toinen siihen nähden vinossa: pylväiden yläpäätt olivat kiinni toisissaan ja alaosat olivat yhdistetyt poikkipuulla. Myös ne pylväät nostettiin pois kaivinkoneen kouralla.

Toisessa tyyppissä molemmat pylväät olivat kohtisuorassa ylöspäin ja ne oli yhdistetty alemmaa parilla poikkipuulla ja latvasta orrella. Pylväät olivat harustettuja, ts. niissä oli harus- eli kiinnitysvaijerit, osittain maahan upotetut harusvartaat ja kokonaan maahan upotetut haruslaatat.

Pylväiden poistamista varten kiinnitysvaijerit irrotettiin, harusvartaat kaivettiin kaivinkoneella osin esiin kuten myös pylväiden tyvi. Pylväiden viereen ja harusvartaiden kohdalle kaivettiin keskimäärin metrin levyiset ja pari metriä leveät kuopat noin puolen metrin syvyyteen. Sen jälkeen harusvartaat katkaistiin ja pylväät sahattiin poikki moottorisahalla ja ne kaadettiin hallitusti kaivinkonetta hyväksi käyttäen. Pylväiden ja harusvartaiden tyviosat ja haruslaatat jäivät maahan niille sijoilleen, ts. niitä ei kaivettu pois. Kaivetut kuopat peitettiin. Työn kuluessa pylväiden rakenteet irrotettiin ja pylväät asetettiin myöhemmin kerättäväksi, mikä arkeologisen valvonnan näkökulmasta pitkitti valvontatyötä.

Arkeologisessa valvonnassa poistettiin yksi yksinkertainen pylväs pellonreunasta kaasuaseman itäpuolelta. Lisäksi kaasuaseman luoteispuolelta poistettiin harustettu A-pylväs. Maa-aines paikalla molemmilla paikoilla oli pintaosasta täysin sekoittunutta.

Vanajan vanhan pappilan alueella poistettiin arkeologisessa valvonnassa kolme A-pylvästä: yksi pappilan kiviinavetan kaakkoispuolelta, yksi peltoalueen luoteispäästä ja pappilan piha-alueelta päärakennuksen pohjoispuolella. Kaikkien pylväiden ja haruslaattojen kohdalla maa-aines oli täysin sekoittunutta, mitään arkeologisesti merkittävää ei todettu.

Miemalansalmen itärannan sataman ja varastoalueen tuntumassa poistettiin kolme pylvästä arkeologisessa valvonnassa. Niistä yksi oli harustettu A-pylväs ja kaksi muuta olivat yksinkertaisia puupylväitä. Kaikkien pylväiden ja haruslaattojen kohdalla maa-aines oli täysin sekoittunutta, mitään arkeologisesti merkittävää ei todettu.

Tässä raportissa kuvatun sähköpylväiden arkeologisen valvonnan näkökulmasta on pari huomiota otettavaa seikkaa. Yksinkertaisten vapaasti seisovien puupylväiden kohdalle on kaivettu, ainakin nykyaikana kaivinkoneella, 1,5 – 2 m syvä kuoppa pylväiden pystyttämistä varten. Pystyttämisen yhteydessä maa-aines on sekoittunut perusteellisesti suhteellisen laajalta verrattuna siihen kuoppaan, joka jää jäljelle pylväiden poiston jälkeen.

A-pylväiden pystyttämistä sekä haruslaattojen ja –vartaiden asentamista varten on kaivettu ja kaivetaan edelleen kooltaan noin 1,5 – 2 x 2 m kokoiset ja noin 1,5 m syvyiset kuopat kaivinkoneella. Siten maa-aines niiden kohdalla on täysin sekoittunutta.

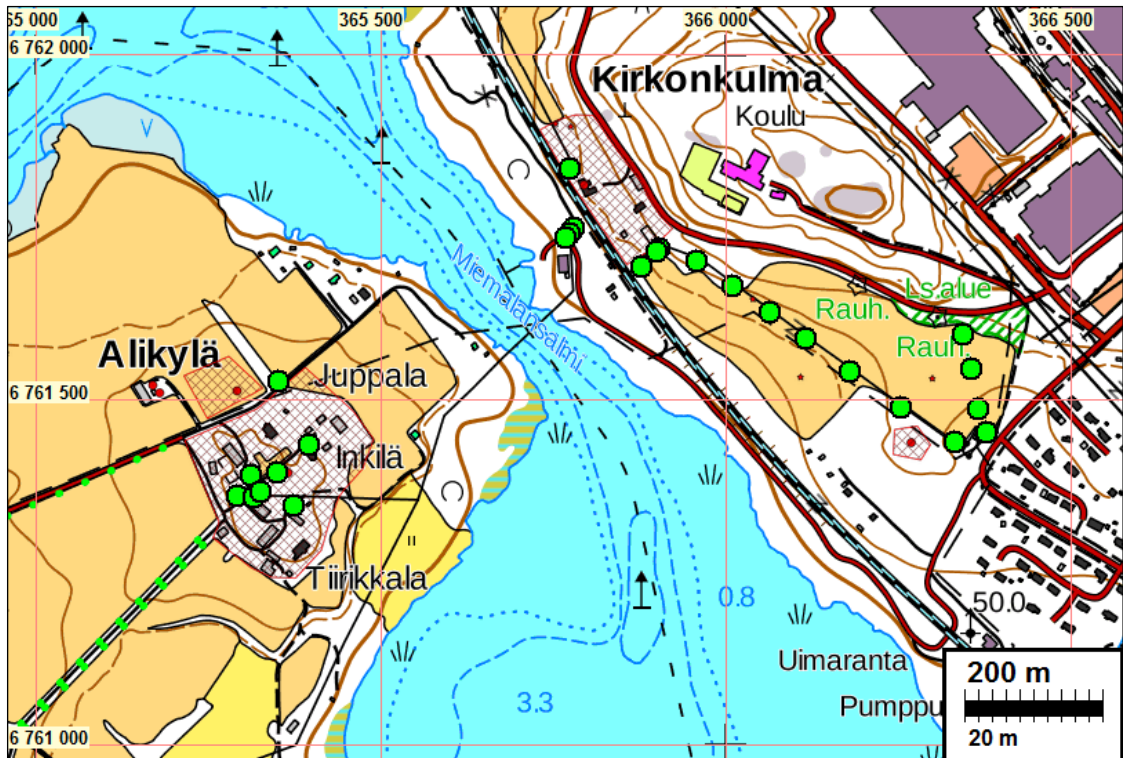
Kun vapaasti seisovat sähköpylväät sekä harustetut pylväät ja harusvartaat poistetaan tässä raportissa kuvatulla tavalla, arkeologisesti merkittävien havaintojen mahdollisuus valvonnan aikana on sängen vähäinen.

Arkeologisessa valvonnan aikana poistettujen sähköpylväiden ja harusvartaiden kohdilla ei havaittu arkeologisesti merkittäviä esineitä tai katkelmia eikä merkkejä kiinteästä muinaisjäännöksestä tai sellaisen rakenteista tai säilyneestä kulttuurikerroksesta.

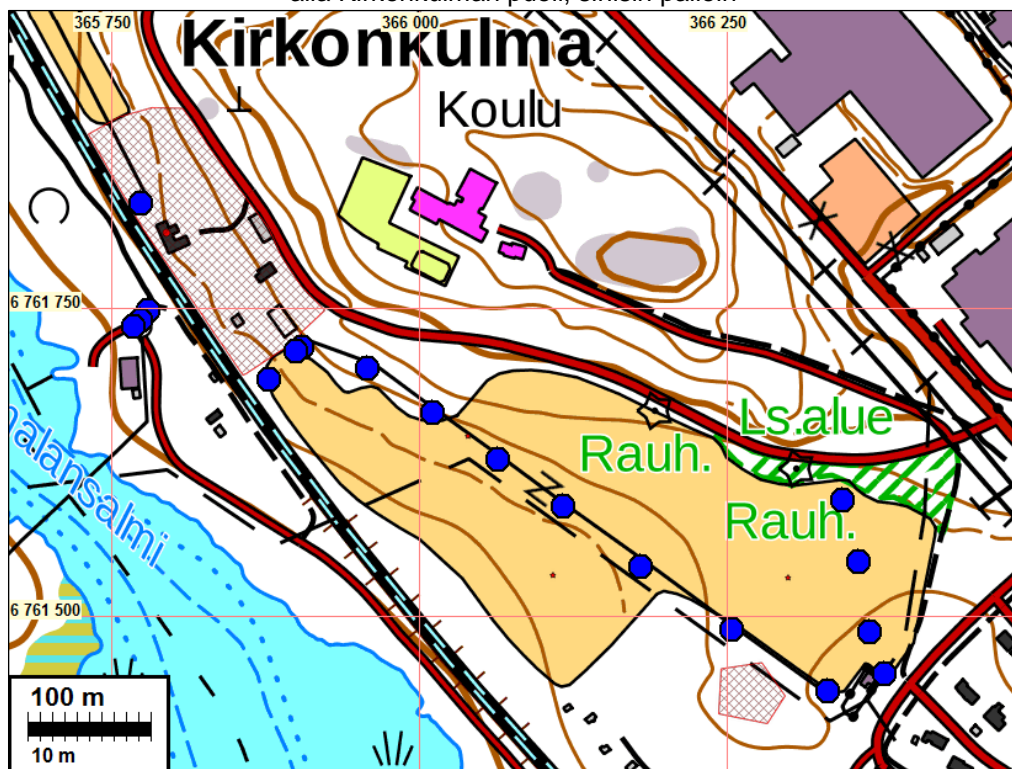
10.5.2019

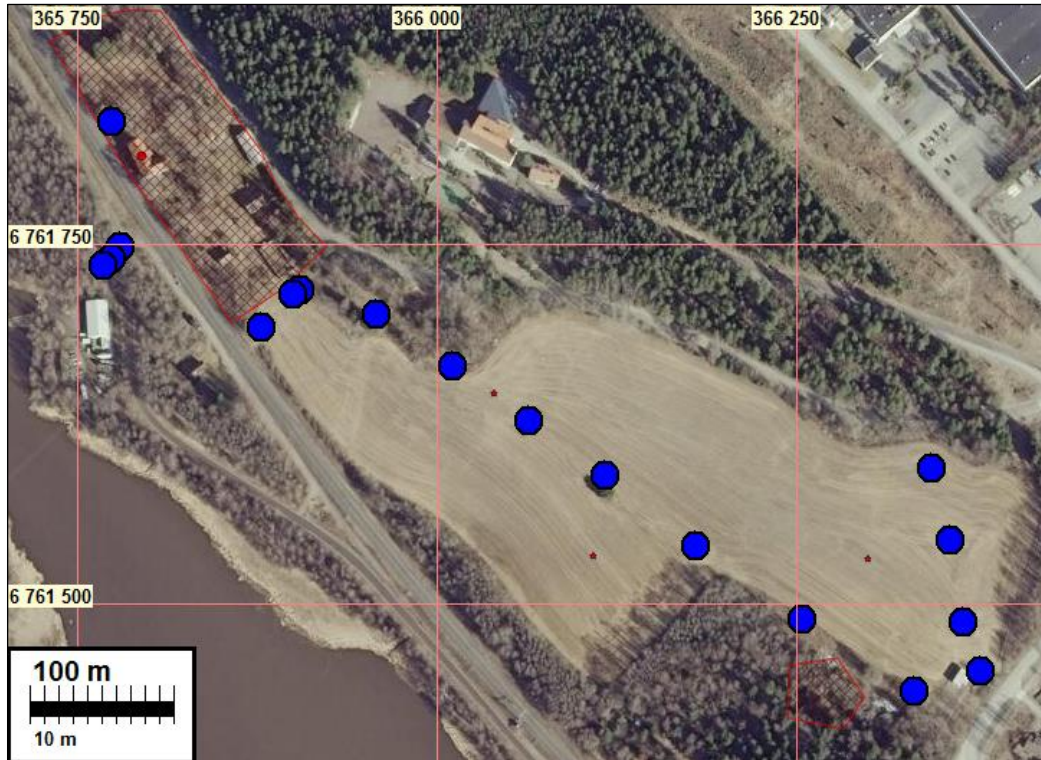
Hannu Poutiainen
Janne Soisalo

Kartat



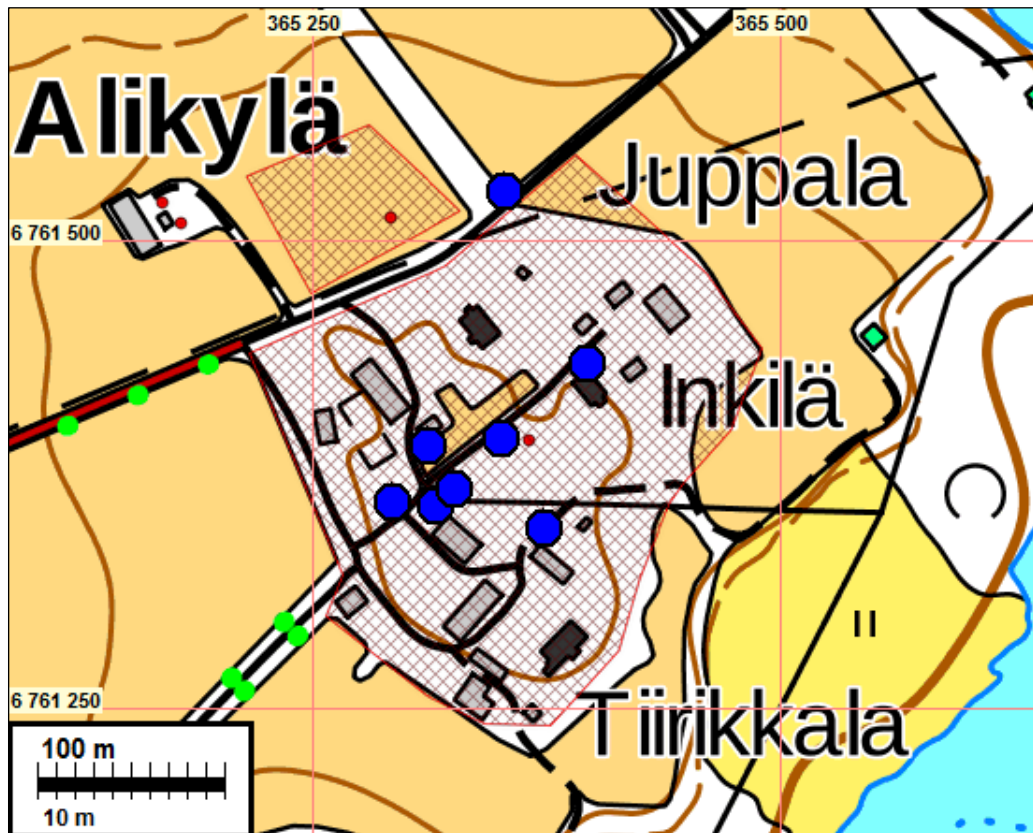
Pylväät, jonka poistaminen valvottiin, vihrein palloin
alla Kirkonkulman puoli, sinisin palloin





Kirkonkulman puoli, pylväät, jonka poistaminen valvottiin, sinisin palloin. Muinaisjäännösalueet punaisella viivoituksella.

Alla Miemalan alue.





Miemala pylvää, jonka poistaminen valvottiin, sinisin palloin.

Kuvia



Miemala: Pylväs poistetaan koneella sahaamalla se poikki ja nostamalla. Noston jäljet maassa.



Miimala: sahaamalla poistetun ja nostamalla poistetun pylvään jäljet maassa, ennen kohdan siistimistä.



Vasemmalla arkeologisessa valvonnassa poistettavaksi määrättyjä sähköpylväitä Hämeenlinnan Kirkonkulmalla Miimalansalmen koillisrannalla Pappilansalmentien varressa. Taustalla rautatie ja vanhan pappilan päärakennus. Kuva pohjoiseen. Oikealla: poistetun sähköpylvään paikka Hämeenlinnan Kirkonkulmalla Vanajan vanhan pappilan päärakennuksen pohjoispuolella. Osittain paljastettua pylväskuoppaa peitetään kaivinkoneella. Kuva pohjoiseen.



Vasemmalla: arkeologisessa valvonnassa poistetaan sähköpylvästä Hämeenlinnan Kirkonkulmalla Vanajan vanhan pappilan päärakennuksen pohjoispuolella. Harusvaijerit irrotettiin harusvartaista, jotka kaivettiin osin esiin ja katkaistiin. Niiden tyviosa ja haruslaatat jäivät paikoilleen. Kuva pohjoiseen. Oikealla: Pylväiden tyvi kaivettiin esiin, minkä jälkeen puutolpat katkaistiin moottorisahalla..



Vasemmalla: poistetaan ja (oikealla vielä pystyssä) sähköpylvästä Hämeenlinnan Kirkonkulmalla kaasuasemalta luoteeseen. Pylväiden tyvi kaivettiin esiin, minkä jälkeen puutolpat katkaistiin moottorisahalla.



Vasemmalla: poistettavaksi määrätty pylväsrivistö Hämeenlinnan Kirkonkulmalla kaasuasemalta pohjoiskoilliseen. Kuva pohjoiseen. Oikealla kaasuaseman luoteispuolella. Kuva luoteeseen.